

ALLEGATO F

(riferito all'articolo 28)

STRATEGIE DI GESTIONE DEGLI EFFLUENTI ZOOTECNICI PER IL RIEQUILIBRIO DEL RAPPORTO TRA AGRICOLTURA E AMBIENTE

PARTE GENERALE

Gli effluenti zootecnici rappresentano un mezzo di concimazione dei terreni da privilegiare, nel rispetto di un rapporto equilibrato tra carico di bestiame e superficie agraria. In assenza di tale equilibrio, a causa di un apporto eccedentario rispetto alla capacità delle colture di asportare i nutrienti contenuti negli stessi, si possono avere ripercussioni negative sulla qualità delle acque sotterranee e superficiali tali da rendere inefficaci i Programmi d'azione rispetto agli obblighi comunitari e nazionali.

In questi casi va ridotto il carico di nutrienti o il volume dell'effluente con il ricorso a particolari trattamenti. A tal fine è necessario ricorrere a tecniche che possono essere variamente combinate tra di loro per ottenere delle "linee di trattamento" adattabili a diverse situazioni aziendali e a differenti vincoli ambientali.

In tali situazioni il ricorso ad impianti centralizzati di trattamento o a modalità di gestione che coinvolgono sia le singole aziende sia strutture centralizzate può rappresentare la soluzione da adottare per il ripristino del corretto equilibrio agricoltura/ambiente.

Si riportano di seguito le modalità da eleggere per il trattamento dei liquami:

A. Trattamenti aziendali di liquami zootecnici e gestione aziendale o interaziendale dei prodotti di risulta;

B. Trattamenti consortili di liquami zootecnici:

1. impianti interaziendali con utilizzazione agronomica dei liquami trattati;
2. trattamento dei liquami zootecnici in eccedenza in depuratori di acque reflue urbane.

PARTE A:

TRATTAMENTI AZIENDALI DI LIQUAMI ZOOTECNICI E GESTIONE AZIENDALE O INTERAZIENDALE DEI PRODOTTI DI RISULTA.

In aree ad elevata densità di allevamenti zootecnici in cui è necessario riequilibrare il rapporto tra carico di bestiame e suolo disponibile per lo spandimento dei liquami, la notevole riduzione del carico di nutrienti, in particolare azoto, si ottiene attraverso tecniche di trattamento (separazione solido/liquido, aerazione, digestione anaerobica, compostaggio) da realizzare nelle singole aziende e la gestione dei liquami e delle frazioni risultanti dai trattamenti in modo anche consortile, garantendo l'uso agronomico fuori dall'area di produzione. In alternativa, può essere effettuata la valorizzazione degli stessi come ammendanti organici e l'immissione sul mercato dei fertilizzanti.

La costituzione di consorzi o altre forme di cooperazione interaziendale nell'ambito dei quali sono realizzati gli impianti per i trattamenti, è finalizzata a rendere possibili il trattamento di liquami zootecnici nelle singole aziende con mezzi propri o di proprietà del consorzio e la gestione dei prodotti di risulta a cura di un apposito servizio facente capo al consorzio stesso.

Si riportano di seguito alcune linee di gestione che possono essere adottate in tale ambito:

1. separazione solido/liquido con dispositivi ad alta efficienza (a titolo esemplificativo centrifughe) da effettuarsi in ambito aziendale; compostaggio del solido separato in platee aziendali, ritiro del compost da parte della struttura interaziendale, trasporto del compost verso aree agricole di utilizzo, poste anche a grande distanza e comunque a forte richiesta di sostanza organica per ristabilire la fertilità dei suoli; utilizzo in ambito aziendale della frazione chiarificata, alleggerita dei nutrienti, a fini agronomici;
2. separazione solido/liquido con dispositivi ad alta efficienza (a titolo esemplificativo centrifughe) da effettuarsi in ambito aziendale; compostaggio del

solido separato in platee gestite dalla struttura interaziendale; commercializzazione del compost oppure trasporto del medesimo verso aree agricole di utilizzo, poste anche a grande distanza e comunque a forte richiesta di sostanza organica per ristabilire la fertilità dei suoli; utilizzo in ambito aziendale della frazione chiarificata, alleggerita dei nutrienti, a fini agronomici;

3. separazione solido/liquido con dispositivi ad alta efficienza (a titolo esemplificativo centrifughe) da effettuarsi in ambito aziendale; compostaggio del solido separato in platee aziendali, ritiro del compost da parte della struttura interaziendale, trasporto del compost verso aree agricole di utilizzo, poste anche a grande distanza e comunque a forte richiesta di sostanza organica per ristabilire la fertilità dei suoli; depurazione in ambito aziendale della frazione chiarificata, alleggerita dei nutrienti, e scarico della medesima in pubblica fognatura per il trattamento finale in depuratore di acque reflue urbane;

4. separazione solido/liquido con dispositivi ad alta efficienza (a titolo esemplificativo centrifughe) da effettuarsi in ambito aziendale; compostaggio del solido separato in platee aziendali, ritiro del compost da parte del centro interaziendale, trasporto del compost verso aree agricole di utilizzo poste anche a grande distanza e comunque a forte richiesta di sostanza organica per ristabilire la fertilità dei suoli; depurazione della frazione chiarificata in centro interaziendale;

5. separazione solido/liquido con dispositivi ad alta efficienza (a titolo esemplificativo flottatori) da effettuarsi in ambito aziendale; digestione anaerobica dal fango addensato con recupero di biogas in un centro interaziendale; depurazione in ambito aziendale della frazione chiarificata e scarico della medesima in pubblica fognatura per il trattamento finale in depuratore di acque reflue urbane o utilizzo fertirriguo sul suolo aziendale di superficie ridotta.

La tipologie di trattamento sopra menzionate ed altre possibili combinazioni di azioni aziendali ed interaziendali tra di loro integrate sono di raccomandata applicazione ad opera delle regioni in zone non vulnerabili, al fine di una tutela preventiva delle acque superficiali e sotterranee e sono rese obbligatorie anche in sinergia con i trattamenti consortili trattati nella parte B, nelle aree ad elevata densità di allevamenti zootecnici in cui è necessario riequilibrare il rapporto tra carico di bestiame e suolo disponibile per lo spandimento dei liquami.

PARTE B

TRATTAMENTI CONSORTILI DI LIQUAMI ZOOTECNICI

1. Impianti interaziendali con utilizzo agronomico dei liquami trattati

Gli impianti interaziendali con utilizzo agronomico dei liquami trattati prevedono in testa la digestione anaerobica per sfruttare al meglio il potenziale energetico dei liquami (produzione di biogas). Dopo la digestione anaerobica (che consente il recupero di energia rinnovabile, la stabilizzazione e la deodorizzazione dei liquami, ma non la riduzione dei nutrienti) i liquami vengono sottoposti a separazione solido/liquido: la frazione liquida viene stoccata e poi avviata, previo eventuale compostaggio, ad utilizzo agronomico; la frazione liquida viene sottoposta ad un trattamento aerobico per ridurre il tenore di azoto e, dopo lo stoccaggio di alcuni mesi, alla fertirrigazione su suolo agricolo. Il suolo per l'utilizzo agronomico sia della frazione solida che liquida può essere messo a disposizione sia dagli allevatori che consegnano il liquame all'impianto che da altri agricoltori.

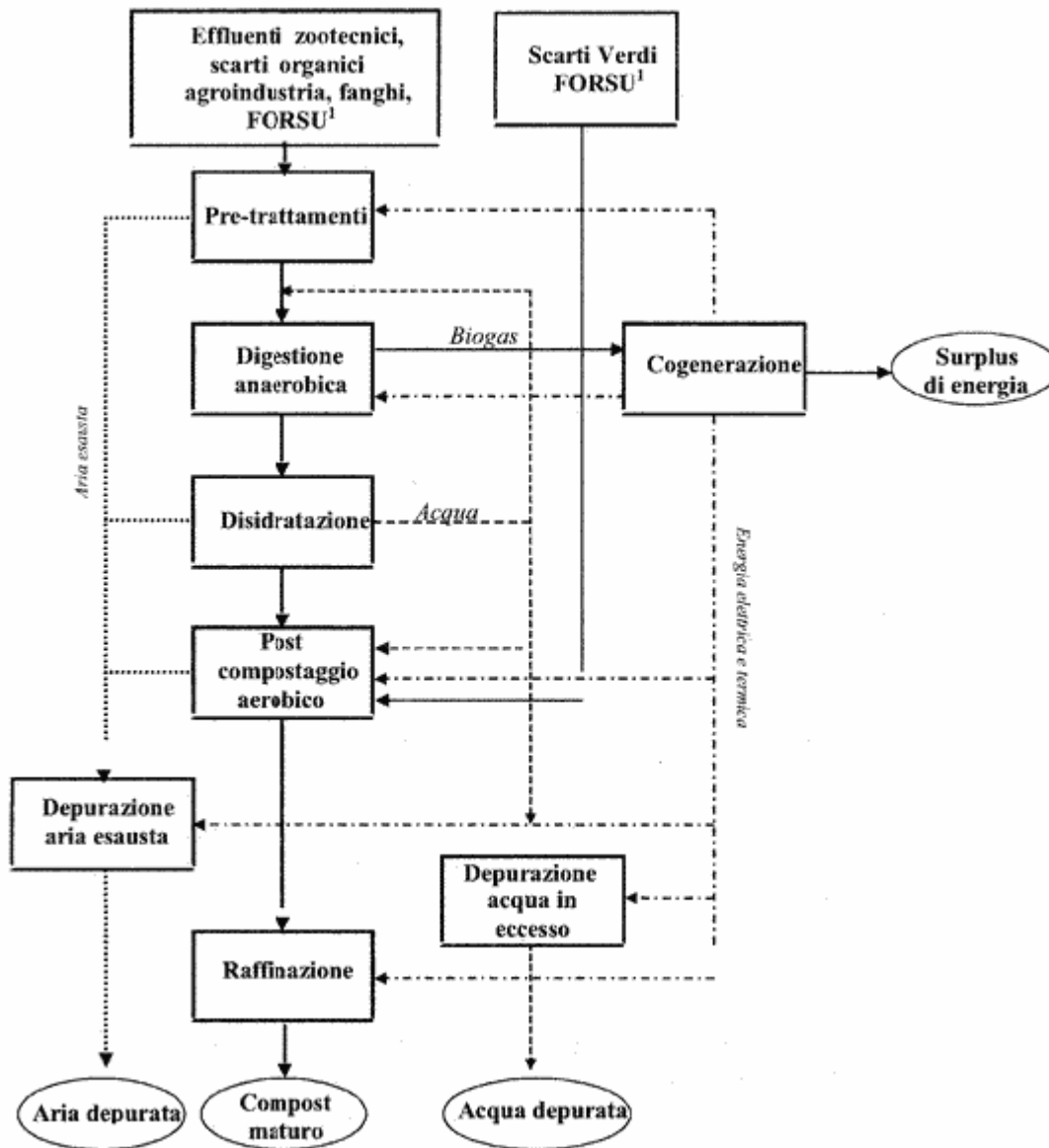
Oltre alla riduzione dell'eccedenza di nitrati il ricorso ai sopra citati sistemi integrati anaerobici/aerobici comporta ulteriori vantaggi:

- si migliora nettamente il bilancio energetico dell'impianto, in quanto nella fase anaerobica si ha in genere la produzione di un surplus di energia rispetto al fabbisogno dell'intero impianto;
- si possono controllare meglio e con costi minori i problemi olfattivi; le fasi maggiormente odorogene sono gestite in reattore chiuso e le "arie esauste" sono rappresentate dal biogas (utilizzato e non immesso in atmosfera);
- si ha un minor impegno di superficie a parità di rifiuto trattato, pur tenendo conto delle superfici necessarie per il post-compostaggio aerobico, grazie alla maggior compattezza dell'impiantistica anaerobica;

- si riduce l'emissione di CO₂ in atmosfera da un minimo del 25% sino al 67% (nel caso di completo utilizzo dell'energia termica prodotta in cogenerazione); l'attenzione verso i trattamenti dei rifiuti a bassa emissione di gas serra è un fattore che assumerà sempre più importanza in futuro.

Nella Figura 1 si riporta, a titolo di esempio, un possibile schema di ciclo di trattamento anaerobico di effluenti zootecnici eventualmente integrato con trattamento aerobico.

Figura 1 – Schema del ciclo di trattamento integrato anaerobico/aerobico



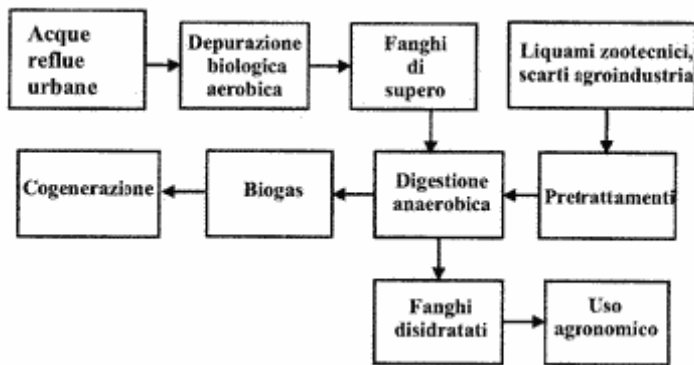
Nota 1: Frazione organica di rifiuti urbani da raccolta differenziata.

2. Trattamento dei liquami zootecnici in eccedenza in depuratori di acque reflue urbane

L'avvio ai depuratori di acque reflue urbane rappresenta un'ulteriore possibilità di trattamento dei liquami zootecnici eccedentari.

Il collettamento separato dei liquami zootecnici dalle acque reflue urbane ed il loro invio diretto alla digestione anaerobica, in miscela con i fanghi di supero dell'impianto di depurazione aerobico, permettono di sfruttarne al meglio il potenziale energetico. Ne consegue la produzione di una elevata quantità di biogas la cui combustione in impianti di cogenerazione consente di ottenere energia da fonti rinnovabili. I fanghi disidratati possono essere destinati all'uso agronomico ai sensi del decreto legislativo 99/92 (vedi schema figura 2).

Figura 2 – Schema di flusso per il trattamento dei liquami zootecnici in depuratori di acque reflue urbane.



Gli impianti di depurazione di acque reflue urbane dotati di una linea di stabilizzazione fanghi con digestione anaerobica possono essere adeguati per effettuare la codigestione di liquami zootecnici o altri scarti agroindustriali, con un importante beneficio energetico (aumento del biogas prodotto) e in alcuni casi anche con un miglioramento dell'efficienza del comparto di denitrificazione che spesso richiede, per un buon funzionamento, una fonte aggiuntiva di carbonio.

Inoltre, per una maggiore stabilizzazione dei fanghi di depurazione destinati all'utilizzo in agricoltura, risulta vantaggioso, nei depuratori di acque reflue urbane, affiancare alla linea fanghi con digestione anaerobica una linea di stabilizzazione e valorizzazione agronomica mediante compostaggio dei fanghi stessi (vedi schema di figura 3). Nella linea di compostaggio trovano una maggior valorizzazione (produzione di un fertilizzante organico di miglior qualità) anche i liquami zootecnici e gli scarti agroindustriali, oltre ad eventuali frazioni organiche da raccolta differenziata dei rifiuti urbani e scarti verdi (manutenzione verde pubblico e privato).

Figura 3 – Schema di flusso per il trattamento di liquami zootecnici in impianto di depurazione di acque reflue urbane con sezione di compostaggio.

